

Gestión de contenidos y Multicanalidad



 Dirección General de Administración Local
CONSEJERÍA DE PRESIDENCIA E INTERIOR
Comunidad de Madrid


La Suma de Todos

	Gestión de Contenidos y Multicanalidad – Manual de usuario	Fecha 23-01-09
Edición: 1.0	Propiedad de Telefónica Soluciones. Prohibida cualquier reproducción, distribución o comunicación pública, salvo autorización expresa.	Página I

ÍNDICE

1	INTRODUCCIÓN.....	I
1.1	Audiencia.....	I
1.2	Objetivo.....	I
2	PORTAL WEB VS. PLATAFORMA DE MULTICANALIDAD.....	I
3	CONTENIDOS PLATAFORMA MULTICANALIDAD.....	III
3.1	Árbol de contenidos	III
3.2	Gestión de contenidos	III
3.2.1	Gestión de contenidos: Tipo información	VI
3.2.1.1	Portal de Voz.....	VI
3.2.1.2	Portal Móvil.....	VI
3.2.2	Gestión de contenidos: Tipo directorio.....	VIII
3.2.2.1	Portal de Voz.....	VIII
3.2.2.2	Portal Móvil.....	VIII



	Gestión de Contenidos y Multicanalidad – Manual de usuario	Fecha 23-01-09
Edición: 1.0	Propiedad de Telefónica Soluciones. Prohibida cualquier reproducción, distribución o comunicación pública, salvo autorización expresa.	Página II

1 INTRODUCCIÓN

El presente documento tiene como objetivo detallar que secciones del árbol de contenidos se muestran a través de la plataforma de multicanalidad y cuáles son los campos de cada contenido donde reside la información para dicha plataforma.

1.1 Audiencia

Este documento va dirigido a todos los Ayuntamientos usuarios de la plataforma de Multicanalidad.

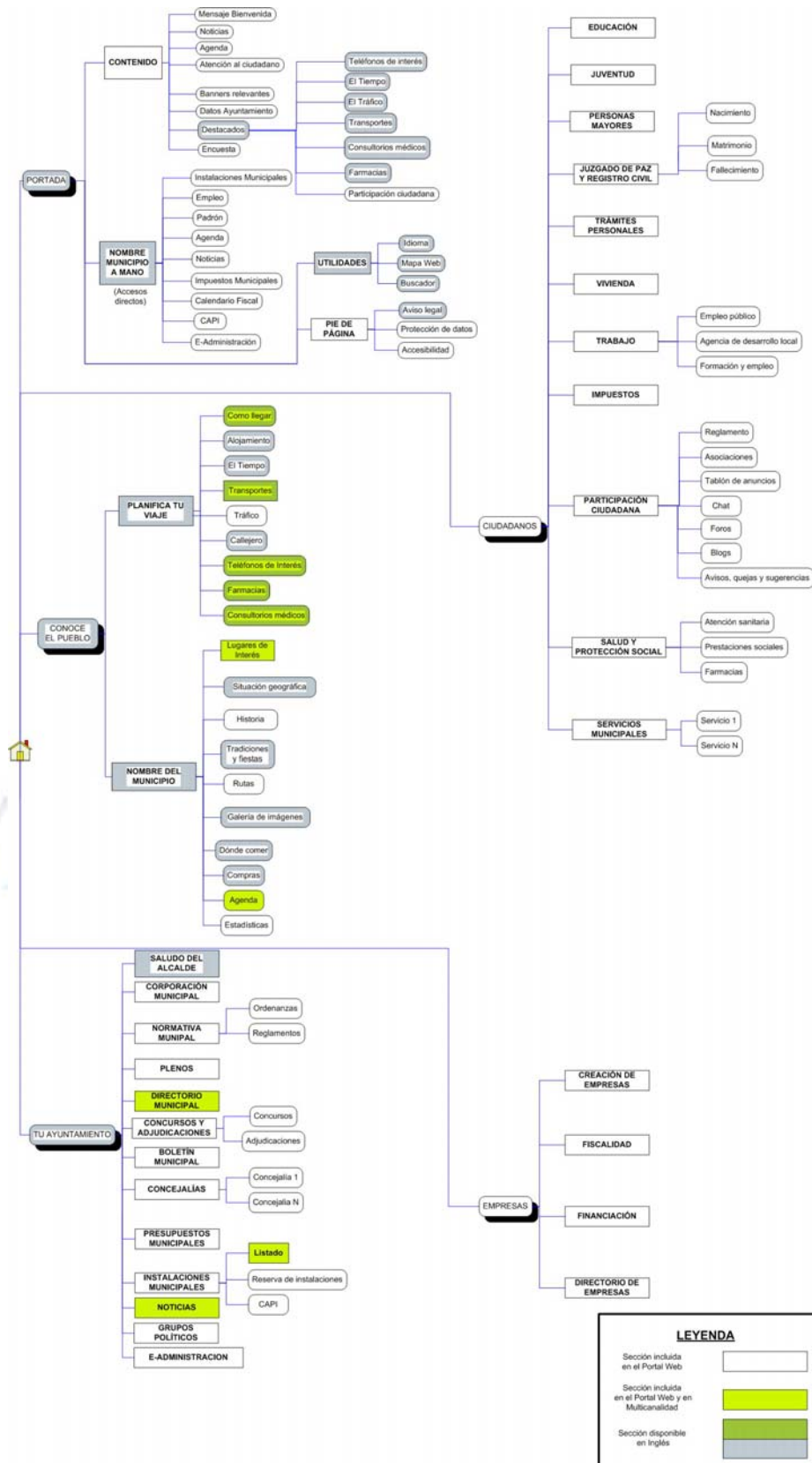
1.2 Objetivo

El objetivo de este documento es mostrar a los clientes de la plataforma de Multicanalidad qué secciones del portal Web se mostrarán además a través de la plataforma de multicanalidad y qué campos de dichos contenidos son los que se muestran a través de la plataforma,

2 PORTAL WEB VS. PLATAFORMA DE MULTICANALIDAD

En el siguiente esquema se muestra el árbol de contenidos del portal Web de cada ayuntamiento y resaltado en color verde las secciones que se mostrarán también en la plataforma de multicanalidad.

	Gestión de Contenidos y Multicanalidad – Manual de usuario	Fecha 21-01-09
Edición: 1.1	Propiedad de Telefónica Soluciones. Prohibida cualquier reproducción, distribución o comunicación pública, salvo autorización expresa.	Página I



3 CONTENIDOS PLATAFORMA MULTICANALIDAD

3.1 Árbol de contenidos

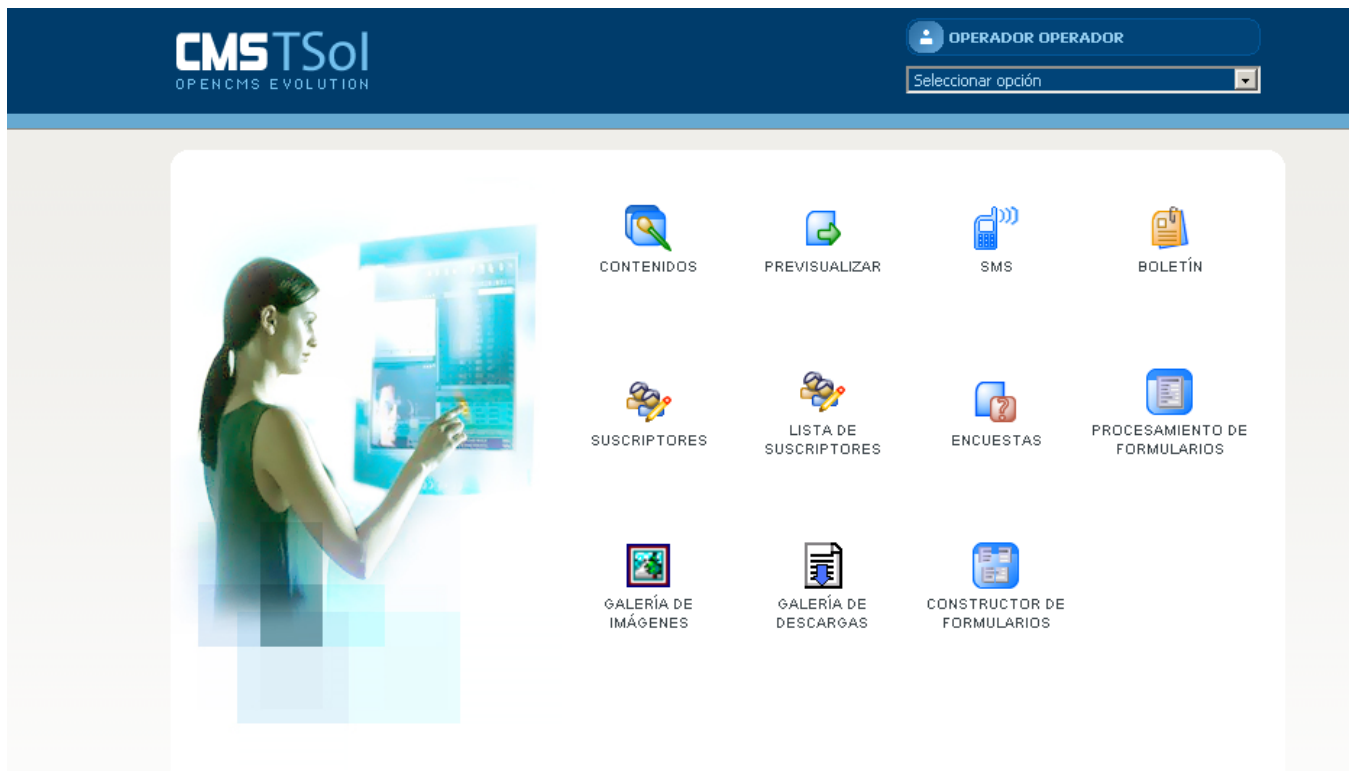
En la siguiente tabla puede apreciarse el árbol de contenidos correspondiente a la plataforma de multicanalidad:

Tabla 1. Árbol de contenidos de la plataforma de multicanalidad.	
<ul style="list-style-type: none"> • Noticias y agenda <ul style="list-style-type: none"> • Noticias • Agenda • Información general <ul style="list-style-type: none"> • Teléfonos de interés • Transportes • Farmacias • Consultorios médicos • Turismo <ul style="list-style-type: none"> • Lugares de interés • Como llegar • Ayuntamiento <ul style="list-style-type: none"> • Directorio municipal • Instalaciones Municipales 	

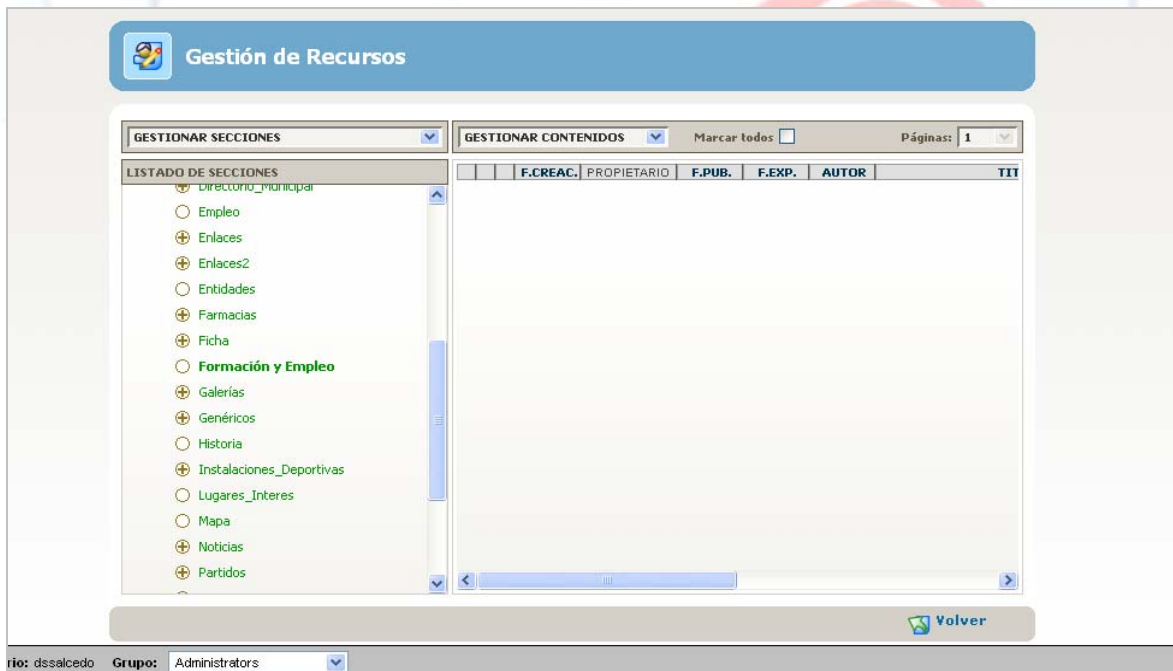
3.2 Gestión de contenidos

Para acceder a la creación y/o modificación de los contenidos que se mostrarán en la plataforma de multicanalidad hay que acceder de la misma forma que si se tratara del portal Web: Se accede al portal del ayuntamiento desde la vista del operador:

	Gestión de Contenidos y Multicanalidad – Manual de usuario	Fecha 21-01-09
Edición: 1.1	Propiedad de Telefónica Soluciones. Prohibida cualquier reproducción, distribución o comunicación pública, salvo autorización expresa.	Página III



A continuación se accede a la edición de contenidos seleccionando: “Contenidos”



Para rellenar los contenidos que se mostrarán en la plataforma, se accederá a los contenidos que se indicaba anteriormente en la [Tabla 1](#).

	Gestión de Contenidos y Multicanalidad – Manual de usuario	Fecha 21-01-09
Edición: 1.1	Propiedad de Telefónica Soluciones. Prohibida cualquier reproducción, distribución o comunicación pública, salvo autorización expresa.	Página IV

Para indicar que partes de los contenidos indicados en la [Tabla1](#) se van a mostrar en la plataforma de multicanalidad hay que distinguir dos tipos de contenidos:

- Tipo Información
- Tipo Directorio

En la siguiente tabla se indica a que tipo pertenece cada uno de los contenidos del árbol de multicanalidad:

Tabla 2. Árbol de contenidos de la plataforma de multicanalidad.		
(Tipos de contenidos)		
<ul style="list-style-type: none"> • Noticias y agenda <ul style="list-style-type: none"> • Noticias • Agenda • Información general <ul style="list-style-type: none"> • Teléfonos de interés • Transportes • Farmacias • Consultorios médicos • Turismo <ul style="list-style-type: none"> • Lugares de interés • Como llegar • Ayuntamiento <ul style="list-style-type: none"> • Directorio municipal • Instalaciones Municipales 		
<table border="1" style="margin-left: auto;"> <tr> <td style="padding: 5px;"> Leyenda <hr style="width: 80%; margin: 0;"/> Información Directorio </td> </tr> </table>		Leyenda <hr style="width: 80%; margin: 0;"/> Información Directorio
Leyenda <hr style="width: 80%; margin: 0;"/> Información Directorio		

Para garantizar el correcto funcionamiento de la plataforma de multicanalidad no es posible cambiar el tipo de contenido de cada uno de los elementos del árbol de contenidos indicado.

Hay que recordar que los contenidos que se muestran en la plataforma de multicanalidad son los mismos que se muestran en el portal Web, con la particularidad de que únicamente se utilizarán, en multicanalidad, un número determinado y más reducido de los campos y atributos de cada contenido.

Esto implica que en la práctica, publicar un contenido en el portal Web tenga representación directa en la plataforma de multicanalidad siempre que el contenido esté incluido en el árbol de contenidos de multicanalidad mediante los atributos que se indicarán en los siguientes apartados.

	Gestión de Contenidos y Multicanalidad – Manual de usuario	Fecha 21-01-09
Edición: 1.1	Propiedad de Telefónica Soluciones. Prohibida cualquier reproducción, distribución o comunicación pública, salvo autorización expresa.	Página V

De igual forma, la publicación de cualquier contenido en la plataforma de multicanalidad tiene representación directa en el portal Web del ayuntamiento.

3.2.1 Gestión de contenidos: Tipo información

En este caso la información que se mostrará en la plataforma de multicanalidad será única y exclusivamente la presente en la pestaña “Atributos” de cada contenido, concretamente la contenida en los campos indicados en los siguientes apartados.

3.2.1.1 Portal de Voz

Para la correcta reproducción de los contenidos en el Portal de Voz se recomienda no emplear abreviaturas o símbolos cuyo locución pueda resultar errónea o no produzca el efecto deseado (ejemplo: 2º, II, II, etc.). Además es aconsejable que los contenidos no estén formados por textos de larga duración que provoquen locuciones demasiado extensas ya que pueden generar experiencias de uso insatisfactorias en los ciudadanos.

No debe de introducirse ningún tipo de código HTML en los campos “Resumen” de los contenidos que se indican a continuación.

Noticias

Se mostrará la información contenida en los campos “Fecha”, “Tema” y “Resumen”.

Agenda

Se mostrará la información contenida en los campos “Fecha”, “Lugar” y “Resumen”.

Transportes

Transportes interurbanos: Se mostrará la información contenida en el campo “Resumen”.

Transportes urbanos: Se mostrará la información contenida en el campo “Resumen”.

Lugares de Interés

Se mostrará la información contenida en los campos “Orden” y “Resumen”.

Cómo llegar

Se mostrará la información contenida en los campos “Orden” y “Resumen”.

3.2.1.2 Portal Móvil

No debe de introducirse ningún tipo de código HTML en los campos “Resumen” de los contenidos que se indican a continuación.

	Gestión de Contenidos y Multicanalidad – Manual de usuario	Fecha 21-01-09
Edición: 1.1	Propiedad de Telefónica Soluciones. Prohibida cualquier reproducción, distribución o comunicación pública, salvo autorización expresa.	Página VI

Noticias

Se mostrará la información contenida en los campos “Resumen” y “fecha”.

Agenda

Se mostrará la información contenida en los campos “Resumen”, “Fecha evento” y “Fecha fin”.

Transportes

Se mostrará la información contenida en el campo “Resumen”.

Lugares de Interés

Se mostrará la información contenida en el campo “Resumen”.

Cómo llegar

Se mostrará la información contenida en el campo “Resumen”.



	Gestión de Contenidos y Multicanalidad – Manual de usuario	Fecha 21-01-09
Edición: 1.1	Propiedad de Telefónica Soluciones. Prohibida cualquier reproducción, distribución o comunicación pública, salvo autorización expresa.	Página VII

3.2.2 Gestión de contenidos: Tipo directorio

En este caso la información que se mostrará en la plataforma de multicanalidad será única y exclusivamente la presente en la pestaña “Atributos” de cada contenido, concretamente la contenida en los campos indicados en los siguientes apartados:

3.2.2.1 Portal de Voz

Teléfonos de interés

Se mostrará la información contenida en los campos “dirección” y “teléfono”.

Farmacias

Se mostrará la información contenida en los campos “dirección” y “teléfono”.

Consultorios Médicos

Se mostrará la información contenida en los campos “dirección” y “teléfono”.

Directorio Municipal

Se mostrará la información contenida en los campos “dirección”, “teléfono”, “horario” y “fax”.

Instalaciones Municipales

Se mostrará la información contenida en los campos “dirección”, “teléfono”, “horario” y “fax”.

3.2.2.2 Portal Móvil

Teléfonos de interés

Se mostrará la información contenida en los campos “dirección” y “teléfono”.

Farmacias

Se mostrará la información contenida en los campos “dirección” y “teléfono”.

Consultorios Médicos

Se mostrará la información contenida en los campos “dirección” y “teléfono”.

	Gestión de Contenidos y Multicanalidad – Manual de usuario	Fecha 21-01-09
Edición: 1.1	Propiedad de Telefónica Soluciones. Prohibida cualquier reproducción, distribución o comunicación pública, salvo autorización expresa.	Página VIII

Directorio Municipal

Se mostrará la información contenida en los campos "dirección" y "teléfono".

Instalaciones Municipales

Dirección y teléfono

Principal	Contenido	Atributos	Adjuntos	Imágenes
<p>» RESUMEN</p>				
<p>» DIRECCIÓN</p> <p>C/ Fuente Roja, 25</p>				
<p>» TELÉFONO</p> <p>99 111 11 21</p>				
<p>» FAX</p>				
<p>» WEB</p>				
<p>» E-MAIL</p>				
<p>» HORARIO</p>				
<p>» CIUDAD</p>				
<p>» ACTIVIDAD</p>				
<p>» CATEGORÍA</p> <p>FARMACIA</p>				
<p>» TIPO</p>				
<p>» ORDEN</p>				
<p>» INTERÉS</p>				
<p>» DIRECTORIO</p>				